



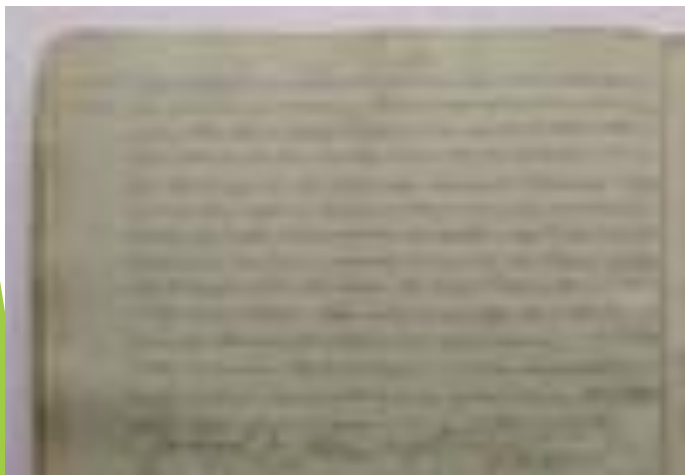
Maria Konopnicka

Patronka

Szkoły Podstawowej
w Potęgowie



Maria Stanisława Konopnicka z domu Wasiłowska urodziła się 23 maja 1842 r. w **Suwałkach**. Była córką Józefa i Scholastyki z Turskich. Wasiłowscy przybyli do Suwałk w 1841 r. z pierworodną córką Wandą Zenobią, urodzoną rok wcześniej w Warszawie i zamieszkali w domu rejenta Jana Zapiórkiewicza przy dzisiejszej ul. Kościuszki 31 (wówczas Petersburskiej).



Akt urodzenia M. Konopnickiej



W 1849 r., kiedy Maria miała siedem lat, rodzina Wasiłowskich przeniósł się do **Kalisza** i zamieszkała na Warszawskim Przedmieściu, w mieszkaniu na parterze **pałacu Puchalskich** przy dzisiejszym pl. Jana Kilińskiego 4 (wówczas Stawiszyńskim Przedmieściu), naprzeciw fabryki Beniamina Repphana.

Jej jedyny brat zginął w pierwszej bitwie pod Krzywosądem.

Matka Marii Konopnickiej zmarła w 1854 r. (Maria miała wówczas 12 lat). Po latach pisarka będzie często wspominać smutne sieroce dzieciństwo, trudne obowiązki, które spadły na najstarsze dzieci, a więc i na nią.

Kalisz – sanktuarium Św. Józefa



Ojciec Marii był prawnikiem, obrońcą Prokuratorii Generalnej i Patronem Trybunału cywilnego, znawcą i miłośnikiem literatury.

Wychowywał córki w tradycji chrześcijańskiej, bez kobiecego wpływu. Atmosfera powagi, żarliwego patriotyzmu i surowych nauk moralnych miała duży wpływ na Marię.

Cudowny obraz Św.
Rodziny w Kaliszu



W latach 1855-1856 Maria
uczyła się z siostrą na pensji
u sióstr sakramentek w Warszawie
i tam zetknęła się z **Elizą** Pawłowską,
późniejszą **Orzeszkową**.
Przyjaźń ich, scementowana wspólnymi
zainteresowaniami literackimi,
przetrwała całe życie Marii.





Konopnicka wyszła za mąż we wrześniu 1862 r. za **Jarosława** Konopnickiego - zubożałego ziemianina, dzierżawcę okolicznych majątków.

Zaraz po ślubie Maria Konopnicka wyjechała z Kalisza, zamieszkując w **Bronowie** k. Poddębic, a potem w **Gusinie** na terenie ówczesnej guberni kaliskiej (dziś województwo łódzkie).

Małżeństwo pod koniec 1863 r. i na początku 1864 r. spędzało czas z pierworodnym synem Tadeuszem za granicą, w Wiedniu i Dreźnie. W czasie dziesięciu lat małżeństwa Maria urodziła **ośmioro** dzieci, z czego dwoje zmarło zaraz po porodzie. W 1876 r. poetka rozstała się z mężem. Po kilku latach, w 1878 r. nagle zmarł jej ojciec.

W 1878 r. zaczęła uczestniczyć w konspiracyjnych i jawnych akcjach społecznych.

W 1877 r. przeniosła się z dziećmi do Warszawy, gdzie mieszkała do roku 1890. Pracowała w stolicy jako korepetytorka. W 1882 r. wyjeżdżała do Austrii i Włoch.



W latach 1884-1886 redagowała pismo dla kobiet "Świt", próbując zradykalizować jego program, wywołała sprzeciw opinii zachowawczej i cenzury.



1885 r.



Na 25-lecie pracy
pisarskiej (1903 r.)
Konopnicka otrzymała
w darze narodowym
dworek w **Żarnowcu**
koło Krosna na Pogórzu
Karpackim.

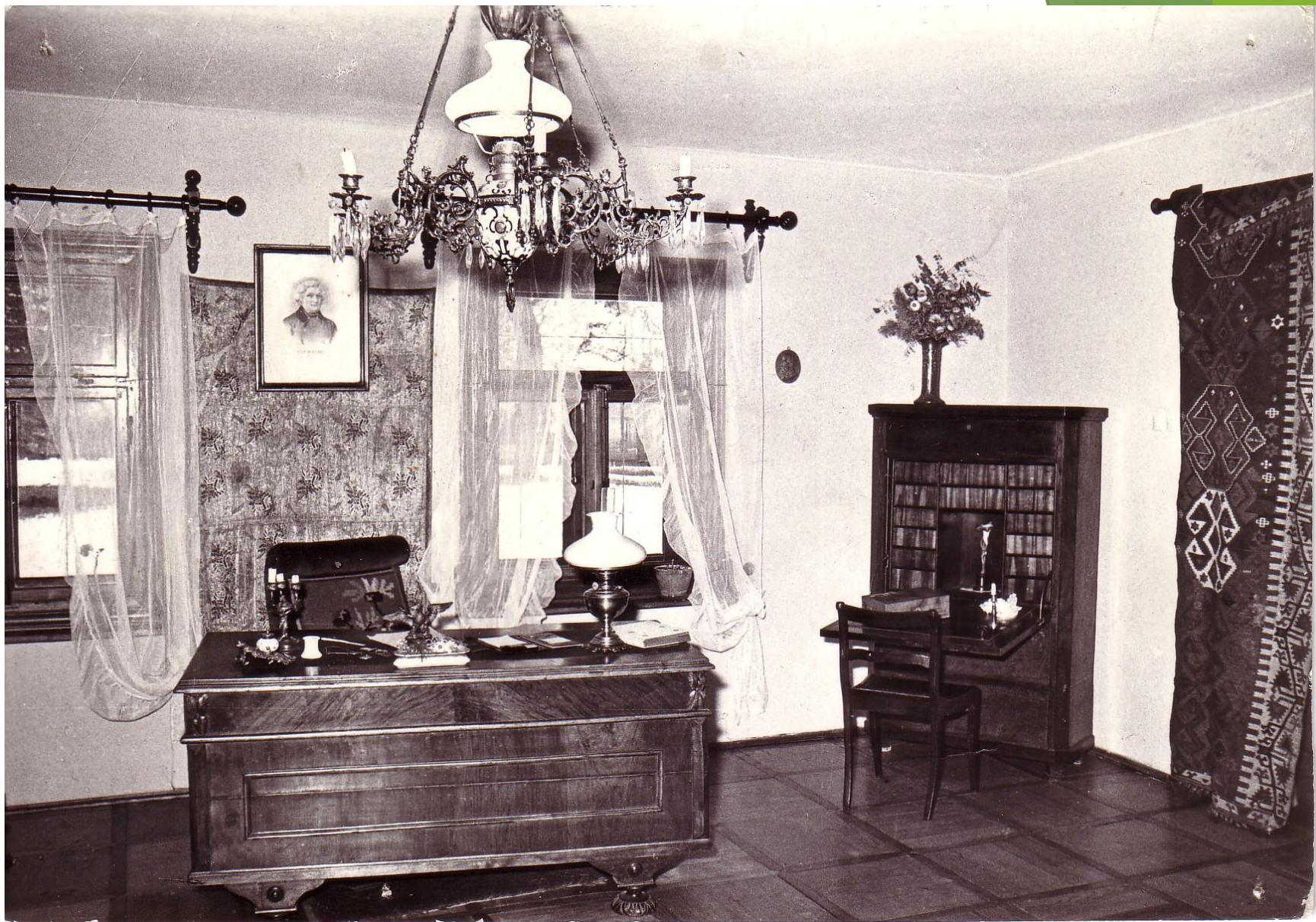
Stąd odbywała podróże głównie do Włoch,
ale także do Niemiec, Austrii i Szwajcarii.



Dworek Marii Konopnickiej w Żarnowcu od strony południowej.
(1903)



Dworek- wygląd obecny



Żarnowiec – gabinet poetki



Muzeum Marii Konopnickiej w Żarnowcu

Portret Marii
Konopnickiej
z autografem.



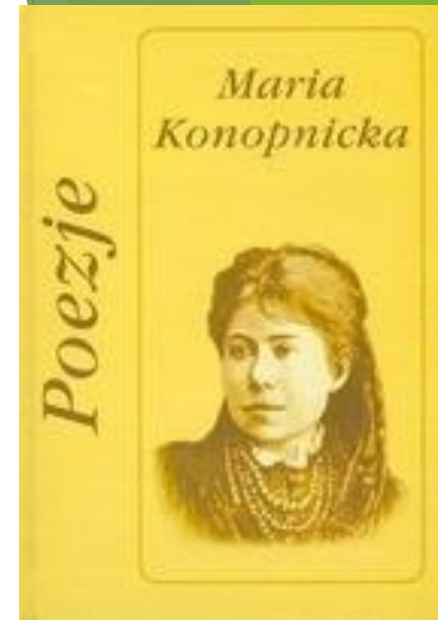
Konopnicka współpracowała z wydawnictwami, prasą krajową, organizacjami społecznymi trzech zaborów, a także uczestniczyła w międzynarodowym proteście przeciwko prześladowaniu dzieci polskich we Wrześni (1901-1902).

Brała udział w walce o prawa kobiet, akcji potępiającej represje władz pruskich, w pomocy na rzecz więźniów politycznych i kryminalnych.



Życie literackie

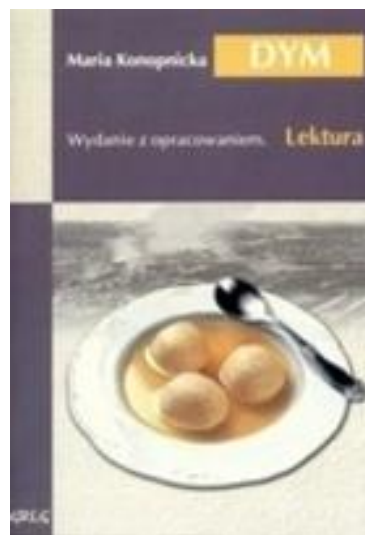
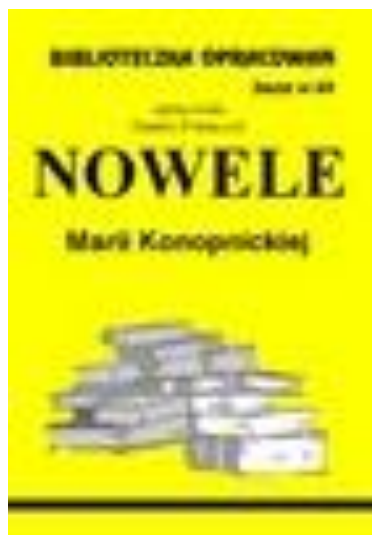
Pseudonimy literackie: Marko,
Jan Sawa, Jan Waręż



Debiutowała w prasie jako poetka w roku 1870. Umiłowanie natury miało wpływ na jej twórczość. Pierwszym jej utworem był wiersz pt. *Zimowy poranek*. Utwór ten został dobrze przyjęty. Miastu Kalisz poświęciła trzy utwory poetyckie: dwa zatytułowane *Kaliszowi* (1888 i 1907) i *Memu miastu* (1897).

Nowele pisała od początku lat 80-tych XIX wieku aż do śmierci. Zaczęło się od dziennikarskich Doświadczeń Konopnickiej, w czasie redagowania przez nią „Świtu”.

Początkowo czerpała inspiracje z doświadczeń Prusa, Orzeszkowej, a następnie rozwinęła własne pomysły w dziedzinie małych form. Nowela *Dym* opublikowana została w 1893 r.



Maria Konopnicka zajmowała się także krytyką literacką, którą uprawiała od roku 1881, początkowo na łamach „Kłosów”, „Świtu”, „Gazety Polskiej”, „Kurier Warszawski”, następnie w wielu innych pismach.

Do 1890 r. przeważały artykuły recenzyjne o tekstach współczesnych autorów polskich i zagranicznych.



GAZETA  POLSKA

Konopnicka jest znana z części swojego dorobku tworzonych dla dzieci.



Maria Konopnicka napisała:

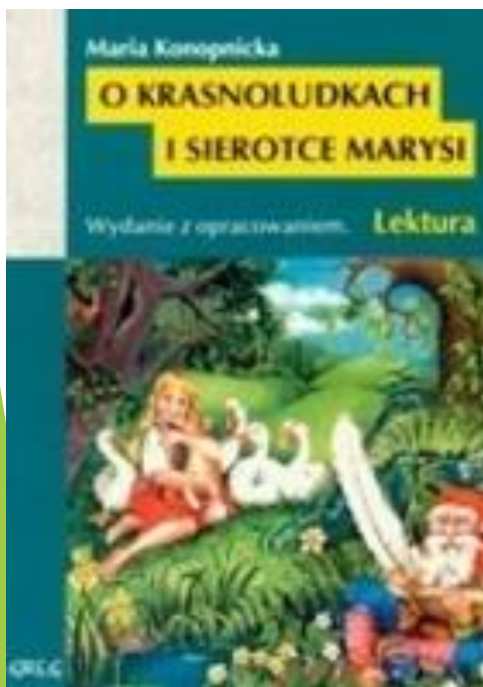
- ▶ *Śpiwnik dla dzieci*
- ▶ *O Janku Wędrowniczku*

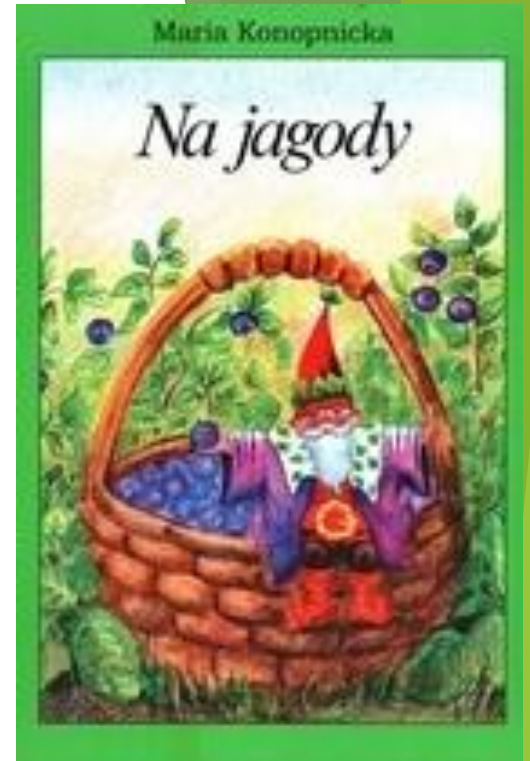




Na baśń składa się kilka równoległych wątków:

- pobyt krasnoludków poza ich królestwem, w świecie ludzi;
- dzieje sierotki Marysi;
- przypadki Koszałka-Opałka.



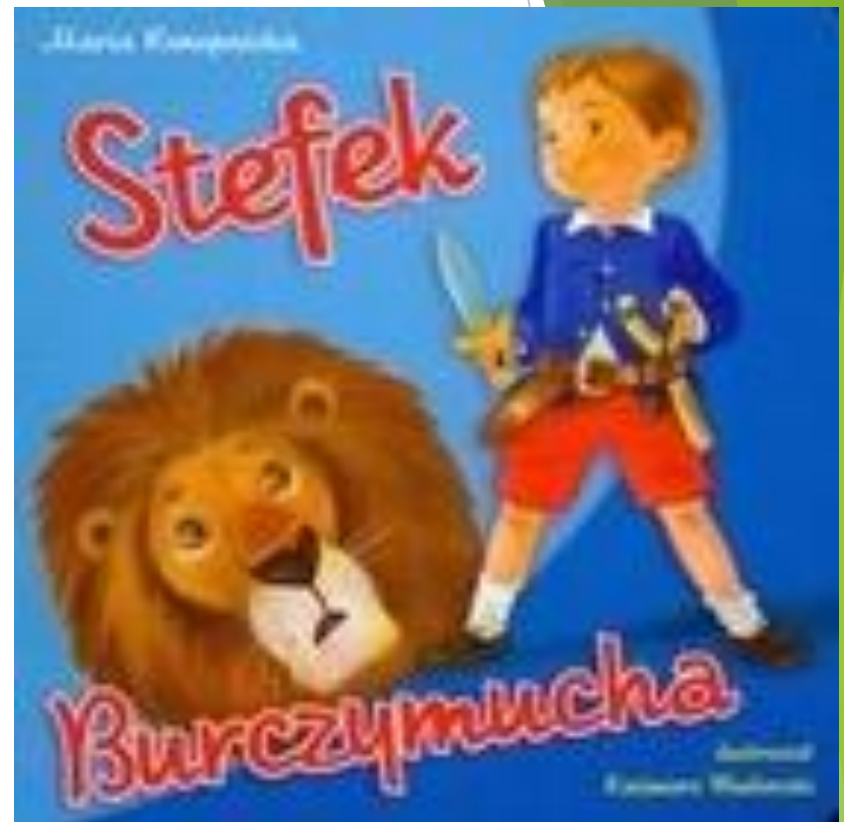


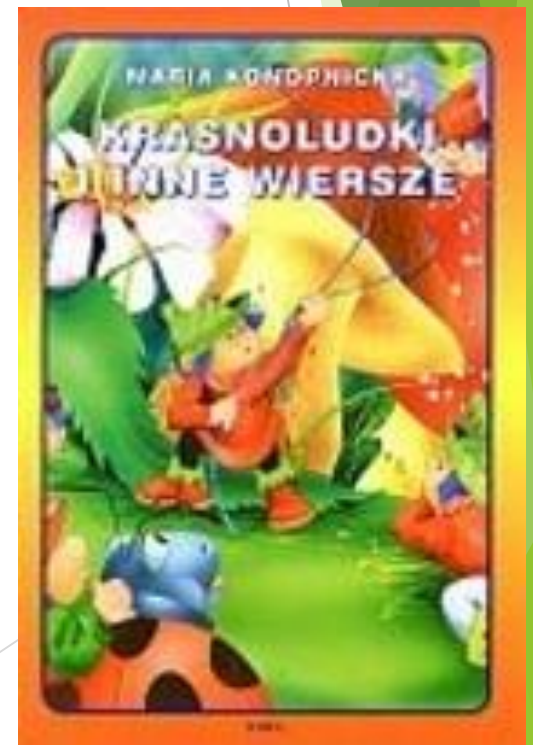
WIERSZE



O większego trudno zucha,
Jak był Stefek Burczymucha,
- Ja nikogo się nie boję!
Choćby niedźwiedź... to dostoję!
Wilki?... Ja ich całą zgraję
Pozabijam i pokraję!
Te hieny, te lamparty
To są dla mnie czyste żarty!
A pantery i tygrysy
Na sztyk wezmę u swej spisy!
Lew!... Cóż lew jest?! - Kociak duży!
Naczytałem się podróży!
I znam tego jegomości,
Co zły tylko, kiedy pości.
Szakał, wilk,?... Straszna nowina!
To jest tylko większa psina!...
(Brysia mijam zaś z daleka,
Bo nie lubię, gdy kto szczeka!
Komu zechcę, to dam radę!
Zaraz za ocean jadę
I nie będę Stefkiem chyba,
Jak nie chwycę wieloryba!

I tak przez dzień boży cały
Zuch nasz trąbi swe pochwały,
Aż raz usnął gdzieś na sianie...
Wtem się budzi niespodzianie.
Patrzy, aż tu jakieś zwierzę
Do śniadania mu się bierze.
Jak nie zerwie się na nogi,
Jak nie wrzaśnie z wielkiej trwogi!
Pędzi jakby chart ze smyczy...
- Tygrys, tato! Tygrys! - krzyczy.
- Tygrys?... - ojciec się zapyta.
- Ach, lew może!... Miał kopyta
Straszne! Trzy czy cztery nogi,
Paszczę taką! Przy tym rogi...
- Gdzie to było?
- Tam na sianie.
- Właśnie porwał mi śniadanie...
Idzie ojciec, służba cała,
Patrzą... a tu myszka mała
Polna myszka siedzi sobie
I ząbkami serek skrobie!...





W 1908 r. w czasopiśmie „Przodownicy” Konopnicka opublikowała "**Rotę**" – jedną z najważniejszych polskich pieśni patriotycznych.

Utwory Konopnickiej zawierają protest przeciwko niesprawiedliwości społecznej oraz ustrojowi niosącemu ucisk i krzywdę. Nacechowane są patriotyzmem, liryzmem i sentymentalizmem.





Pieśń hymniczna powstała pod wpływem oburzenia
prześladowaniami polskości w zaborze pruskim.

Muzykę napisał Feliks Nowowiejski.

Pieśń została po raz pierwszy wykonana publicznie

15 lipca 1910 r. na uroczystości odsłonięcia

Pomnika Grunwaldzkiego

w Krakowie

zorganizowanej w rocznicę

500-lecia bitwy pod Grunwaldem.

Nie rzucim ziemi, skąd nasz ród,
Nie damy pogrześć mowy!
Polski my naród, polski lud,
Królewski szczep Piastowy,
Nie damy, by nas zniemczył wróg...
- Tak nam dopomóż Bóg!

Do krwi ostatniej kropli z żył
Bronić będziemy Ducha,
Aż się w rozpadnie w proch i w pył
Krzyżacka zawierucha.
Twierdzą nam będzie każdy próg...
- Tak nam dopomóż Bóg!

Nie będzie Niemiec pluł nam w twarz
Ni dzieci nam germanił.
Orężny wstanie hufiec nasz,
Duch będzie nam hetmanił,
Pójdziem, gdy zabrzmie złoty róg...
- Tak nam dopomóż Bóg!



Ostatnie zdjęcie Konopnickiej.



**Maria Konopnicka zmarła na zapalenie płuc
8 października 1910 r. we Lwowie.**

Została pochowana 11 października 1910 r.
na cmentarzu Łyczakowskim we Lwowie,
w *Panteonie Wielkich Lwowian* (II rondo, 5 aleja).
Pogrzeb, zorganizowany przez Marię Dulębiankę,
stał się wielką manifestacją patriotyczną,
w której udział wzięło blisko 50 000 osób.

Popiersie nagrobne wykonała

Luna Drexlerówna.

Na cokole wyryto fragment wiersza
Konopnickiej

Na cmentarzu:

*...Proście wy Boga o takie mogiły,
Które łez nie chcą,*

*ni skarg, ni żałości,
Lecz dają sercom moc czynu,*

*zdrój siły
Na dzień przyszłości...*



W lutym 1957 r. powołano w Suwałkach
Muzeum Marii Konopnickiej,
a otwarcie ekspozycji nastąpiło
15 września 1960 r.



W centrum **Suwałk** postawiono poetce pomnik w parku im. Marii Konopnickiej, w centrum miasta.

Pomnik ten został wykonany z piaskowca o gładkiej szlifowanej powierzchni, przedstawia wizerunek Marii Konopnickiej z dzieckiem trzymającym książkę.

Na pomniku znajduje się napis:
"Pójdź dziecię, ja cię uczyć każę".

Pomnik powstał m.in. ze składek społeczeństwa, w tym młodzieży szkolnej.



Pomnik poetki w **Krakowie**,
który poetka odwiedziła w
1875 r. i gdzie mieszkała
przez jakiś czas.



Postawiono również pomnik

we **Wrześni**



w Kaliszu



Maria Konopnicka wielka poetka polska została upamiętniona przez dzieci, do których i o których pisała.

W 1965 r. w dowód wdzięczności dzieci za zarobione przez siebie pieniądze (zbiórka materiałów wtórnych zorganizowana przez czasopismo dziecięce "Płomyczek") wystawiły poetce pomnik w Ogrodzie Saskim w **Warszawie** (dłuta Stanisława Kulona).

Warszawa –

Pomnik w
miejscu, gdzie
stał dom, w
którym mieszkała
poetka.

